

blurams

Outdoor Lite 4 - A22C

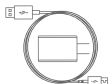


Manuale e guida multilingue

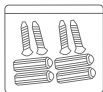
Contenuto della confezione



1 × Telecamera



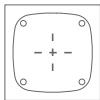
1 ×
Alimentazione



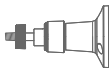
1 × Confezione
accessori viti



1 × Tubo
impermeabile



1 × Carta di posizionamento



1 × Staffa

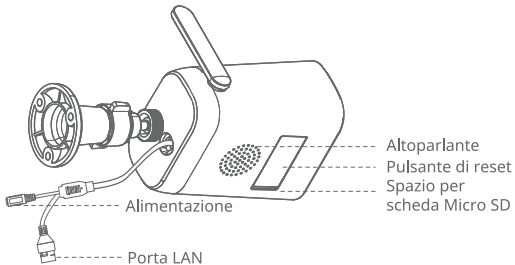


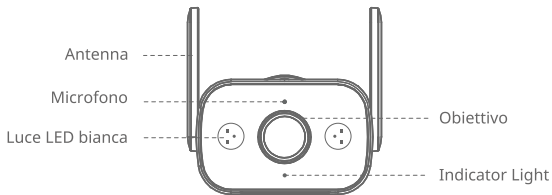
1 × Nastro
impermeabile



1 × Manuale

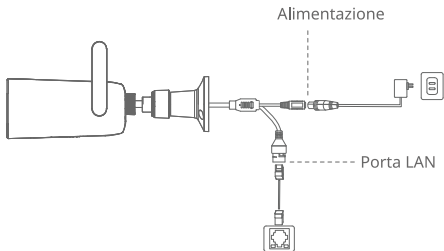
Informazioni sulla telecamera





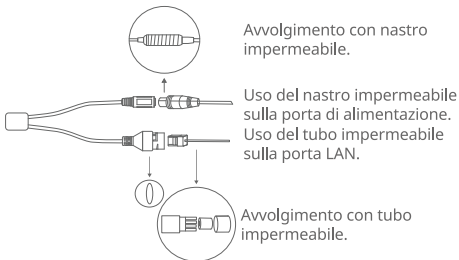
1. Collegamento della telecamera all'alimentazione

Per il normale funzionamento della videocamera, usa il cavo di alimentazione in dotazione per ricaricarla.



La telecamera dispone di una porta per l'alimentazione e una porta LAN. Entrambe le porte devono essere rese impermeabili.

1. Avvolgere la porta di erogazione dell'alimentazione con del nastro impermeabile come indicato di seguito.
2. Avvolgere la porta LAN con del nastro impermeabile o con il tubo impermeabile.



2. Download dell'app Blurams

Scaricare e installare l'app cercando "blurams" nell'App Store o in Google Play. In alternativa, è possibile installare l'app scansionando il codice QR dell'app blurams di seguito.

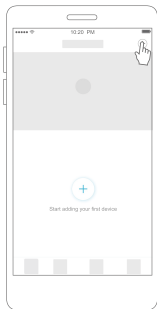
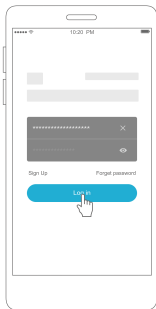


blurams App QR code



3. Aggiunta della telecamera all'app

Accedere all'app blurams, registrare un nuovo account blurams gratuito ed eseguire l'accesso. Accedere alla pagina principale e fare clic sull'icona "+" in alto a destra, quindi selezionare la telecamera. Attenersi alle istruzioni nell'interfaccia dell'app per aggiungere la telecamera.



FAQ

Perché non riesco ad aggiungere la videocamera nell'app?

1. Assicurati che la videocamera sia completamente carica e che si accenda. Quando la spia rossa e blu lampeggia, la videocamera è pronta per l'associazione.
2. Collega lo smartphone e la videocamera alla stessa rete Wi-Fi a 2.4GHz (la rete a 5GHz non è attualmente supportata).
3. Tieni la videocamera, il telefono e il router Wi-Fi il più vicino possibile durante l'accoppiamento.

Perché la videocamera non riesce a scannerizzare il codice QR?

1. Rimuovi la pellicola protettiva dalla lente e assicurati che non ci sia polvere.
2. Aumenta la luminosità dello schermo del telefono.
3. Clicca sul codice QR per ingrandire l'immagine.
4. Regola la distanza tra la lente e lo schermo; la distanza ottimale è di circa 7-12 cm.

Perché non si sentono i suoni registrati dalla videocamera?

1. Controlla "Preferenze" e assicurati che l'opzione "Microfono" sia attiva.
2. Rimuovi la pellicola protettiva e prova a parlare a voce più alta e più vicino alla videocamera.
3. Riavvia la videocamera.

Perché il video acquisito è in bianco e nero?

1. Posiziona la camera in un ambiente ben illuminato nelle ore diurne.
2. Controlla "Preferenze" per vedere se la visione notturna è attivata.
3. Riaccendi la videocamera e associala nuovamente all' App.
4. Se le immagini appaiono ancora in bianco e nero o in altri colori anomali, dopo aver provato tutte le soluzioni sopra indicate, ti consigliamo di contattare il servizio clienti per ricevere assistenza.

Perché il video in live streaming è sottosopra?

Nell' app di blurams, passa alle "Preferenze" del dispositivo e tocca su "Ruota di 180°".

Se trovi altri problemi in Informazioni del prodotto, Installazione del prodotto e uso, consulta la sezione "Il mio profilo > Aiuto e feedback" nell' app di blurams o invia un' email all' indirizzo support@blurams.com.

Come accendere i riflettori?

Nell'app blurams, vai su "Preferenze" del dispositivo e tocca "Visione notturna", quindi puoi scegliere di accendere o spegnere i riflettori.

Devo utilizzare un cavo Ethernet quando aggiungo la fotocamera per la prima volta?

No, puoi anche scansionare il codice QR per connetterti a un Wi-Fi a 2,4 Ghz o utilizzare un cavo Ethernet per una connessione più stabile.

Garanzia estesa

Contattaci per estendere la garanzia del prodotto per altri 180 giorni.

✉ support@blurams.com

🌐 www.blurams.com



Note:

1. Consigliamo di collegare la camera con un cavo Ethernet per ottenere una connessione di rete migliore e più stabile.
2. Non usare la camera in ambienti con condizioni meteorologiche estreme, ad esempio con temperature estremamente alte o basse, con una forte luce solare diretta, o con forti piogge per lunghi periodi di tempo. La temperatura adeguata per il prodotto e gli accessori va da $-20\text{ }^{\circ}\text{C}$ a $50\text{ }^{\circ}\text{C}$.
3. Se usi un caricabatterie di terze parti, la tensione d'uscita/corrente consigliata dell'adattatore è DC 12V/1A, e l'adattatore deve essere dotato di approvazione CE.
4. Informazioni in merito all'esposizione a RF: Il livello di esposizione massima permessibile (MPE) è stato calcolato in base a una distanza $d = 20$ cm tra il dispositivo e il corpo umano. Per mantenere la conformità ai requisiti di esposizione a RF, usa il prodotto in modo tale da mantenere una distanza di 20 cm tra il dispositivo e il corpo umano.
5. Gamma di frequenza di funzionamento: 2412 MHz ~ 2472 MHz Potenza d'uscita max: $< 20\text{ dBm}$.
6. Il prodotto può essere usato in tutti gli Stati membri dell'UE.

Congratulazioni!

La telecamera è pronta per l'uso. Grazie per aver scelto blurams.



[blurams Facebook](#)



[blurams Instagram](#)

support@blurams.com

www.blurams.com