

blu**rams**

Outdoor Lite 4 - A22C

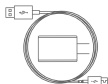


Manual y guía multilingües

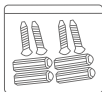
Contenido del paquete



1 × Cámara



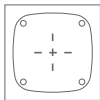
1 × Fuente de
alimentación



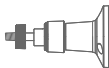
1 ×
Paquete de tornillos



1 × Tubo de
sellado



1 × Papel de
posicionamiento



1 × Soporte

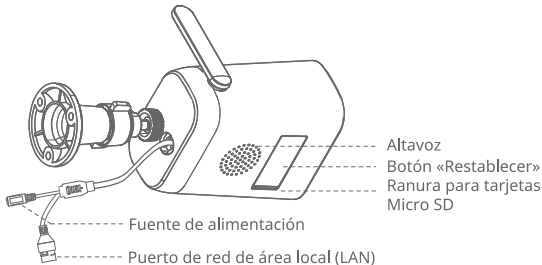


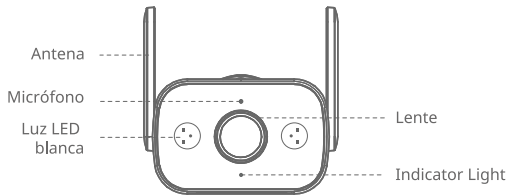
1 × Cinta
impermeable



1 × Manual

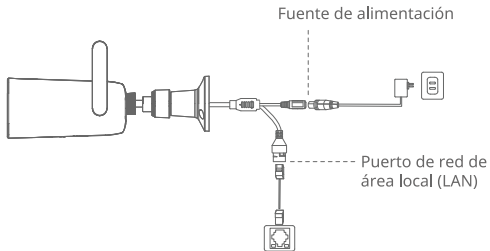
Conozca su cámara





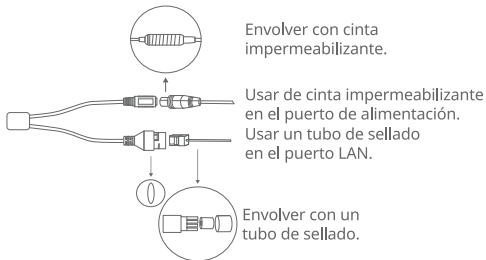
1. Conexión de la cámara a la toma

Para un funcionamiento normal de la cámara, utilice el cable de alimentación provisto para cargarla.



La cámara cuenta con un puerto de alimentación y un puerto LAN. Los puertos deben impermeabilizarse.

1. Cubra el puerto de alimentación con cinta impermeabilizante como se muestra a continuación.
2. Cubra el puerto LAN con cinta impermeabilizante o un tubo de sellado.



2. Descargar la aplicación blurams

Busque «blurams» en App Store o Google Play para descargar la aplicación. Alternativamente, puede abrir una aplicación de escaneo de códigos QR y, a continuación, escanear el código QR de la aplicación blurams para instalarla.

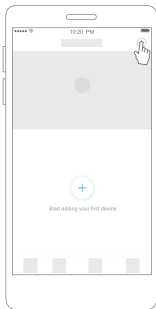
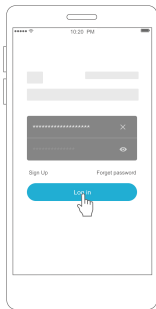


blurams App QR code



3. Añadir la cámara a la aplicación

Abra la aplicación blurams, regístrese para obtener una cuenta blurams gratuita e inicie sesión. Acceda a la página de inicio, haga clic en el icono «+» ubicado en la esquina superior derecha y seleccione su cámara. Siga las instrucciones que aparecen en la interfaz de la aplicación para añadir su cámara.



Preguntas frecuentes

¿Por qué no puedo añadir la cámara a la app?

1. Primero cargue la cámara y cuando vea la luz indicadora roja parpadeante, la cámara está lista para emparejarse.
2. Conecte su smartphone y la cámara a la misma red wifi de 2,4 GHz (la red 5 GHz no es compatible actualmente).
3. Mantenga la cámara, el teléfono y el router wifi lo más cerca posible durante el emparejamiento.

¿Por qué no puede la cámara escanear el código QR?

1. Retire la lámina protectora del objetivo y asegúrese de que no hay polvo en el objetivo.
2. Suba el brillo de la pantalla del smartphone.
3. Toque la imagen del código QR para ampliarla.
4. Ajuste la distancia entre el objetivo y la pantalla (la distancia óptima es de 7-12 cm).

¿No puedo escuchar el sonido de la cámara?

1. Compruebe las «Preferencias» para activar la opción «Micrófono».
2. Retire la lámina protectora y pruebe a hablar más cerca y alto a la cámara.
3. Reinicie la cámara.

¿Por qué el vídeo capturado se ve en blanco y negro?

1. Coloque la cámara en un lugar bien iluminado durante el día.
2. Compruebe las «Preferencias» para saber si la visión nocturna está activada.
3. Reinicie la cámara y vuelva a añadirla a la app.
4. Si después de probar todas las soluciones anteriores se sigue viendo en blanco y negro o en otros colores inusuales, póngase en contacto con el equipo de soporte para obtener asistencia.

¿Por qué el vídeo en directo está al revés?

En la app de bluerams, entre en «Preferencias» del dispositivo y haga clic en «Rotar 180°».

Si se encuentra con cualquier otro problema en la información del producto, su uso o instalación, consulte la sección «Mi > Ayuda y Comentarios» en la app de bluerams o envíe un correo electrónico a support@blurams.com.

¿Cómo encender el foco?

En la aplicación blurams, vaya a las "Preferencias" del dispositivo y toque "Visión nocturna", luego puede elegir encender o apagar el foco.

¿Tengo que usar un cable Ethernet cuando agrego la cámara por primera vez?

No, también puede escanear el código QR para conectarse con Wi-Fi de 2,4 Ghz o usar un cable Ethernet para una conexión más estable.

Garantía extendida

Contáctenos para extender la garantía del producto por otros 180 días.

✉ support@blurams.com

🌐 www.blurams.com



Points de collecte sur www.quefairedemesdechets.fr
Privilégiez la réparation ou le don de votre appareil !



Notas:

1. Recomendamos conectar la cámara a un cable de Ethernet para conseguir una conexión de red mejor y más estable
2. No utilice la cámara durante mucho tiempo en lugares con condiciones meteorológicas extremas, como temperaturas extremadamente altas o bajas, luz solar intensa y directa, o lluvia intensa. La temperatura apropiada para el producto y accesorios es de -20 °C a 50 °C.
3. Si utiliza un cargador de terceros, la tensión/corriente de salida recomendada del adaptador es de 12V/1A de CC, y el adaptador debe ser del tipo aprobado por la CE.
4. Información sobre la exposición a radiofrecuencia (RF): El nivel de exposición máxima permitida (MPE) se ha calculado basado en la distancia de $d=20$ cm entre el dispositivo y el cuerpo humano. Para cumplir los requisitos de exposición a RF, utilice los productos que mantengan una distancia de 20 cm entre el dispositivo y el cuerpo humano.
5. Rango de frecuencias de funcionamiento: 2412 MHz ~ 2472 MHz Potencia máxima de salida: < 20 dBm.
6. Este producto se puede utilizar en todos los Estados miembros de la UE.

¡Enhorabuena!

Ya puede utilizar su cámara. Gracias por elegir blurams.



blurams Facebook



blurams Instagram

support@blurams.com

www.blurams.com