

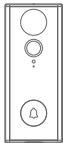
blu**rams**

Wire-Free Video Doorbell D10C



Manual y guía multilingües

Contenido del paquete



1 x Timbre



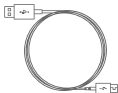
1 x Impermeable
Soporte de montaje



1 x Chime



1 x Paquete de
tornillos

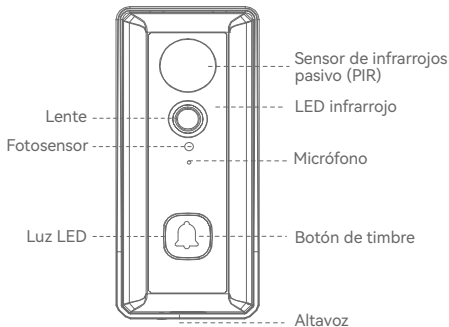


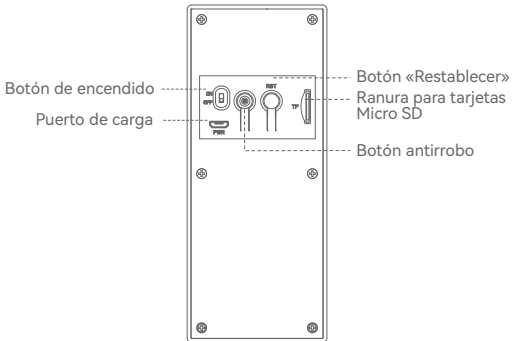
1 x Cable USB



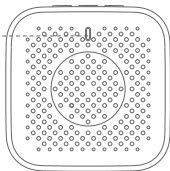
1 x Manual

Conozca su timbre

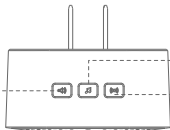




Indicador luminoso



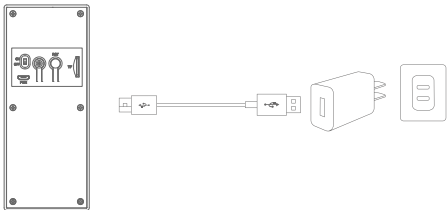
Botón de control de volumen



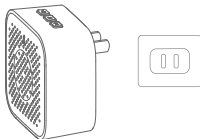
Botón de control del tono
Botón para emparejar

1. Encienda su timbre

Utilice el cable USB incluido y un adaptador de corriente recomendado de 5V/1A (no incluido) para cargar su timbre por completo.



Enchufe la campanilla en una toma de corriente adecuada en el interior.



2. ¿Cómo emparejar el timbre con la campanilla?



Asegúrese de que el timbre está completamente cargado y la campanilla enchufada, y coloque el timbre y la campanilla lo más cerca posible durante el emparejamiento. Pulse el botón de emparejamiento de la campanilla hasta que oiga un sonido y, a continuación, pulse rápidamente el botón del timbre. En este momento, el emparejamiento se ha completado. Pulse el timbre y la campanilla sonará.

Desempareje la campanilla y el timbre. Mantenga pulsado el botón de emparejamiento de la campanilla para cancelar el emparejamiento del timbre y la campanilla.



3. Descargar la aplicación blurams

Busque «blurams» en App Store o Google Play para descargar la aplicación. Alternativamente, puede abrir una aplicación de escaneo de códigos QR y, a continuación, escanear el código QR de la aplicación blurams para instalarla.

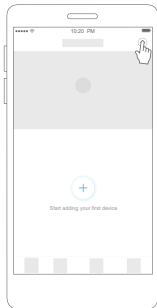
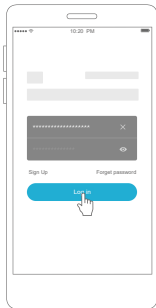


blurams App QR code



4. Añada su timbre a la app

Abra la aplicación blurams, regístrese para obtener una cuenta blurams gratuita e inicie sesión. Vaya a la página de inicio, haga clic en el icono «+» de la esquina superior derecha y seleccione el modelo de su timbre. Siga las instrucciones que aparecen en la interfaz de la aplicación para añadir su cámara.



Preguntas frecuentes

¿Es compatible el timbre con tarjetas TF?

Sí. Corte la corriente al insertar/extraer la tarjeta TF para garantizar que pueda ser reconocida.

¿Por qué no puedo añadir el timbre a la app?

1. Asegúrese de que el timbre está completamente cargado y se enciende. Mantenga pulsado el botón de reinicio hasta escuchar un pitido y, a continuación, suelte el botón. La luz LED roja parpadeante indica que el timbre está listo para emparejarse.
2. Conecte su smartphone y el timbre a la misma red wifi de 2,4 GHz (la red 5 GHz no es compatible actualmente).
3. Mantenga el timbre, el teléfono y el router wifi lo más cerca posible durante el emparejamiento.

¿Por qué no puede el timbre escanear el código QR?

1. Retire la lámina protectora del objetivo y asegúrese de que no hay polvo en el objetivo.
2. Suba el brillo de la pantalla del smartphone.
3. Toque la imagen del código QR para ampliarla.
4. Ajuste la distancia entre el objetivo y la pantalla (la distancia óptima es de 7,5-12,5 cm.).

¿Cuánto tiempo tarda el timbre en cargarse por completo?

¿Cuánto tiempo puede durar el timbre una vez cargado por completo?

1. Con un adaptador de 5V/1A, el timbre tarda unas 5 horas en cargarse por completo.
2. El tiempo de uso de la batería del timbre varía en función de las veces que se pulsa el timbre.

¿Por qué el vídeo capturado se ve en blanco y negro?

1. Coloque el timbre en un lugar bien iluminado durante el día.
2. Compruebe las «Preferencias» para saber si la visión nocturna está activada.
3. Reinicie el timbre y vuelva a añadirlo a la app.
4. Si tras intentar todas las soluciones anteriores continúa viéndose en blanco y negro o en otros colores inusuales, contacte con el equipo de soporte para obtener asistencia.

¿Por qué no se enciende el timbre?

1. Asegúrese de que el timbre está completamente cargado.
2. Pruebe con otros adaptadores de corriente y cables USB para cargar el timbre. (se recomienda utilizar adaptadores de 5V/1A o 5V/2A).
3. Si el problema persiste, contacte con el equipo de soporte para obtener asistencia.

¿No puedo escuchar el sonido del timbre?

1. Compruebe las «Preferencias» para activar la opción «Micrófono».
2. Retire la lámina protectora y pruebe a hablar más cerca y alto al timbre.
3. Reinicie el timbre.

¿Por qué el vídeo en directo está al revés?

En la app de bluerams, entre en «Preferencias» del dispositivo y haga clic en «Rotar 180º».

Si se encuentra con cualquier otro problema en la información del producto, su uso o instalación, consulte la sección «Mi > Ayuda y Comentarios» en la app de bluerams o envíe un correo electrónico a support@blurams.com.

Nos interesa su opinión

blurams se esmera en proporcionar productos y una experiencia de usuario de gran calidad, por lo que deseamos conocer su opinión y sus sugerencias. Envíe sus comentarios mediante la aplicación o enviando un correo electrónico a la dirección support@blurams.com.



Points de collecte sur www.quefairedemesdechets.fr
Privilégiez la réparation ou le don de votre appareil !



Notas:

1. No utilice el timbre durante mucho tiempo en lugares con condiciones meteorológicas extremas, como temperaturas extremadamente altas o bajas, luz solar intensa y directa, o lluvia intensa. La temperatura apropiada para el producto y accesorios es de $-10\text{ }^{\circ}\text{C}$ a $50\text{ }^{\circ}\text{C}$.
2. La tensión/corriente de salida recomendada del adaptador es de 5V/1A de CC y de 5V/2A de CC, y el adaptador debe ser del tipo aprobado por la CE.
3. Este producto se puede utilizar en todos los Estados miembros de la UE.

¡Enhorabuena!

Ya puede utilizar su cámara. Gracias por elegir blurams.



blurams Facebook



blurams Instagram

support@blurams.com

www.blurams.com