

blu**rams**

Outdoor Lite 4 - A22C

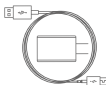


Manuel et guide multilingue

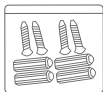
Contenu de la boîte



1 × Caméra



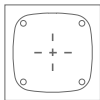
1 ×
Câble d'alimentation



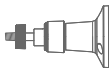
1 × Pack
d'accessoires de vis



1 ×
Tube étanche



1 × Papier de
positionnement



1 × Support

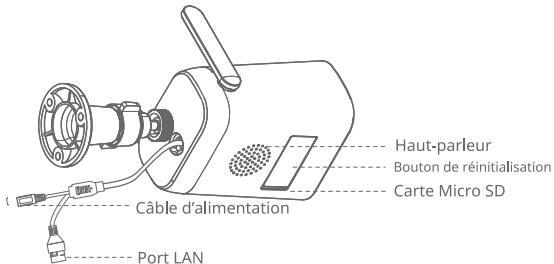


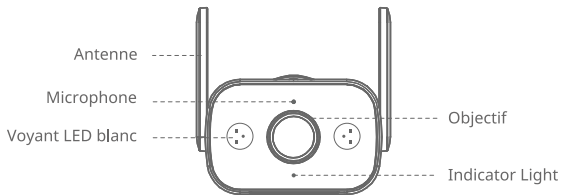
1 × Bande
étanche



1 × Manuel

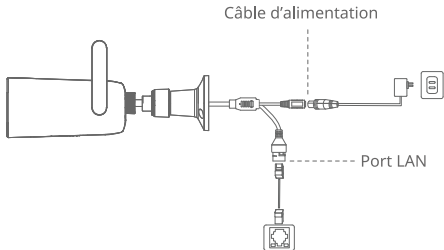
Découvrir votre caméra





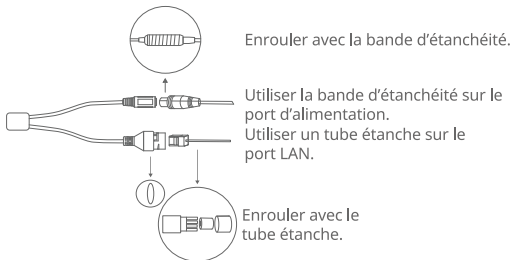
1. Branchez votre caméra

Pour un fonctionnement optimal de l'appareil, veuillez utiliser le cordon d'alimentation fourni pour le charger.



La caméra dispose d' un port d' alimentation et d' un port LAN. Ces deux ports doivent être imperméabilisés.

1. Entourez le port d' alimentation avec la bande d' étanchéité comme indiqué ci-dessous.
2. Entourez le port LAN avec la bande d' étanchéité ou un tube étanche.



2. Télécharger l'application Blurams

Téléchargez l' application en cherchant « Blurams » dans l' App Store ou Google Play. Vous pouvez aussi ouvrir une application de scan de code QR et scanner le code QR de l' application Blurams ci-dessous pour installer l' application.

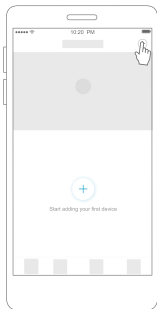
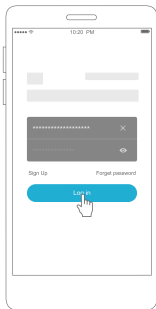


blurams App QR code



3. Ajouter votre caméra dans l'application

Ouvrez l'application Blurams, créez un compte Blurams gratuit et connectez-vous. Allez sur la page d'accueil et cliquez sur l'icône « + » dans le coin supérieur droit, puis sélectionnez votre caméra. Veuillez suivre les instructions dans l'interface de l'application pour ajouter votre caméra.



FAQ

Je n'arrive pas à ajouter la caméra sur l'application. Que faire ?

1. Veuillez d'abord charger l'appareil photo, et lorsque le voyant rouge clignote, l'appareil photo est prêt à être couplé.
2. Connectez votre smartphone et la caméra au même réseau Wi-Fi 2.4GHz (le réseau 5GHz n' est pas pris en charge actuellement).
3. Gardez la caméra, votre téléphone et le routeur Wi-Fi aussi près que possible lors du jumelage.

Pourquoi la caméra ne peut-elle pas scanner le code QR ?

1. Ôtez le film de protection de l'objectif et vérifiez que l'objectif est propre.
2. Réglez la luminosité de l'écran du smartphone au maximum.
3. Tapez sur l'image du code QR pour l'agrandir.
4. Réglez la distance entre l'objectif et l'écran. La distance optimale est de 3-5 in.

La caméra n'émet aucun son ?

1. Ouvrez les « Préférences » pour activer l'option « Micro ».
2. Retirez la pellicule de protection et essayez de parler plus fort et plus près de la caméra.
3. Redémarrez la caméra.

Pourquoi les vidéos capturées sont-elles en noir et blanc ?

1. Placez la caméra dans un environnement bien éclairé pendant la journée.
2. Vérifiez dans les « Préférences » si la vision nocturne est activée.
3. Redémarrez la caméra et ajoutez-la à nouveau dans l' application.
4. Si vous continuez à voir l' image en noir et blanc ou d' autres couleurs anormales apparaissent après avoir tenté les solutions ci-dessus, veuillez contacter notre assistance.

Pourquoi la vidéo en direct apparaît-elle à l'envers ?

Dans l' application blurams, allez dans les « Préférences » de l' appareil et appuyez sur « Rotation à 180° ».

Si vous rencontrez d' autres problèmes concernant les informations sur le produit, l' installation et l' utilisation du produit, veuillez consulter la rubrique « Mon profil > Aide et assistance » dans l' application blurams ou envoyer un mail à l' adresse support@blurams.com.

Comment allumer les projecteurs ?

Dans l'application blurams, accédez aux "Préférences" de l'appareil et appuyez sur "Vision nocturne", puis vous pouvez choisir d'allumer ou d'éteindre le projecteur.

Dois-je utiliser un câble Ethernet lorsque j'ajoute la caméra pour la première fois ?

Non, vous pouvez également scanner le code QR pour vous connecter en Wi-Fi 2,4 Ghz, ou utiliser un câble Ethernet pour une connexion plus stable.

Garantie prolongée

Contactez-nous pour prolonger la garantie du produit de 180 jours supplémentaires.

✉ support@blurams.com

🌐 www.blurams.com



Points de collecte sur www.quefairede mesdechets.fr
Privilégiez la réparation ou le don de votre appareil !



Remarques :

1. Nous recommandons de connecter la caméra avec un câble Ethernet pour obtenir une connexion réseau plus stable et de meilleure qualité.
2. N' utilisez pas cette caméra dans des conditions météorologiques extrêmes, telles que des températures extrêmement élevées ou basses, à la lumière directe du soleil ou sous de fortes pluies pendant de longues périodes. La température idéale pour l'utilisation de ce produit et de ses accessoires est de -20 °C à 50 °C.
3. Si vous utilisez un chargeur tiers, la tension/courant de sortie recommandé de l'adaptateur est de 12 V en courant continu/1 A. L' adaptateur doit être de type homologué CE.
4. Informations sur l'exposition aux radiofréquences : Le niveau d'exposition maximale admissible a été calculé sur la base d'une distance de $d = 20$ cm entre l'appareil et le corps humain. Pour rester conforme aux exigences d'exposition aux radiofréquences, utilisez des produits qui maintiennent une distance de 20 cm entre l'appareil et le corps humain.
5. Gamme de fréquences de fonctionnement : 2412 MHz ~ 2472 MHz
Puissance de sortie maximale : < 20dBm.
6. Ce produit peut être utilisé dans tous les États membres de l'UE.

Félicitations !

Votre caméra est prête à l'emploi. Merci d'avoir choisi Blurams.



blurams Facebook



blurams Instagram

support@blurams.com

www.blurams.com